



Outlook NCKL - PT Trimegah Bangun Persada Tbk. 02 Aug 2025

Analisis Kinerja Keuangan – Semester I 2025

PT Trimegah Bangun Persada Tbk. (NCKL), perusahaan tambang nikel yang terafiliasi dengan Harita Group, menunjukkan kinerja keuangan yang solid sepanjang enam bulan pertama tahun 2025.

Kinerja Laporan Keuangan

Pada semester I 2025, NCKL mencatatkan pendapatan sebesar Rp 14,1 triliun, tumbuh 10,1% dibandingkan periode yang sama tahun sebelumnya. Kinerja ini didorong oleh volume produksi bijih nikel yang mencapai 10,88 juta WMT, meningkat signifikan dari 6,28 juta WMT pada semester I 2024.

Laba bersih yang dapat diatribusikan kepada pemilik entitas induk tercatat sebesar Rp 4,1 triliun, tumbuh 48,3% year-on-year (YoY). Laba per saham dasar (EPS) juga meningkat menjadi Rp 65,05 dari Rp 44,47 pada semester I 2024.

Profitabilitas dan Margin

Kinerja profitabilitas membaik secara signifikan dengan margin laba bersih sebesar 37,3%, naik dari 27,7% pada tahun sebelumnya. Hal ini menunjukkan efisiensi operasional dan kemampuan perusahaan dalam mengelola biaya pokok penjualan dan beban usaha.

Posisi Keuangan

Total aset NCKL per 30 Juni 2025 mencapai Rp 56,7 triliun, naik 8,4% dari akhir 2024. Ekuitas juga meningkat menjadi Rp 39,7 triliun, didorong oleh akumulasi laba ditahan dan pertumbuhan kepentingan non-pengendali.

Namun, kas dan setara kas menurun dari Rp 6,49 triliun menjadi Rp 4,31 triliun, terutama karena belanja investasi ke entitas asosiasi dan pembayaran utang bank. Meskipun demikian, arus kas dari aktivitas operasi masih positif dan cukup kuat sebesar Rp 3,88 triliun.

Ekspansi dan Investasi

Investasi strategis terus dilakukan, termasuk penambahan investasi di entitas asosiasi yang naik tajam menjadi Rp 21,7 triliun. Hal ini mencerminkan langkah ekspansif perusahaan dalam mengamankan sumber daya dan memperluas kapasitas produksi hilir nikel.

Sumber : https://tbpnickel.com/files/pdf_assets/Financial%20Report%20June%2030-%202025.pdf

Period	2025	2024	2023
Q1	1,657 B	1,001 B	1,368 B
Q2	2,445 B	1,805 B	1,377 B
Q3	-	2,033 B	1,719 B
Q4	-	1,541 B	1,154 B
Annualised	8,204 B	6,380 B	5,619 B
TTM (Q2)	7,675 B	6,380 B	5,619 B
Dividend (TTM)	30.36	30.36	26.72
Payout Ratio	23.35%	30.03%	30.00%
Dividend Yield	3.73%	3.04%	2.67%
Market Cap	51,425 B		
Current Share Outstanding	63.10 B		
Free Float	14.35%		
Valuation	>		
Current PE Ratio (Annualised)	6.27		
Current PE Ratio (TTM)	6.70		
Forward PE Ratio	6.97		
Current Price to Sales (TTM)	1.82		
Current Price to Book Value	1.57		
Current Price To Cashflow (TTM)	8.52		
Current Price To Free Cashflow (TTM)	8.52		
EV to EBITDA (TTM)	5.69		

Analisis Teknikal dan Bandarmology



Analisis Teknikal Saham NCKL

Timeframe: Daily (1D)

Sumber: TradingView

1. Pola Chart: Cup and Handle (Bullish Continuation)

- Terbentuk pola klasik "Cup and Handle", yang menandakan potensi bullish breakout.
- "Cup" terlihat jelas mulai dari penurunan awal 2024 hingga dasar di Maret 2025, kemudian naik perlahan membentuk sisi kanan.
- Saat ini harga berada di area resistance neckline dari pola tersebut, sekitar 815.

2. Indikator dan Level Penting

- Resistance Kunci

- 815–850: Area neckline / resistance utama pola cup.
- Jika tembus dan bertahan di atas 850, potensi menuju target jangka menengah: 1.000+ (proyeksi ketinggian cup).

- Support Kuat

- 740: Support horizontal (warna kuning), berperan sebagai validasi handle.
- Trendline naik dari April 2025 juga mendukung bias bullish selama tidak breakdown.

- Moving Average 200

- Harga baru saja menembus MA200 — sinyal teknikal kuat untuk pembalikan arah trend ke bullish.
- Jika harga mampu konsisten di atas MA200, tren naik akan semakin terkonfirmasi.

3. Volume & Momentum

- Bandar Volume menunjukkan peningkatan, mendukung akumulasi dalam fase kenaikan.
- Stochastic RSI berada di zona overbought (>80), menandakan harga mungkin akan melakukan konsolidasi/penurunan jangka pendek sebelum melanjutkan kenaikan.

4. Proyeksi Pergerakan Harga

Skenario Bullish (Dasar)

- Breakout dari 815 → konsolidasi di atas 850 → rally ke 1.000 sebagai target lanjutan (lihat garis kuning putus-putus).

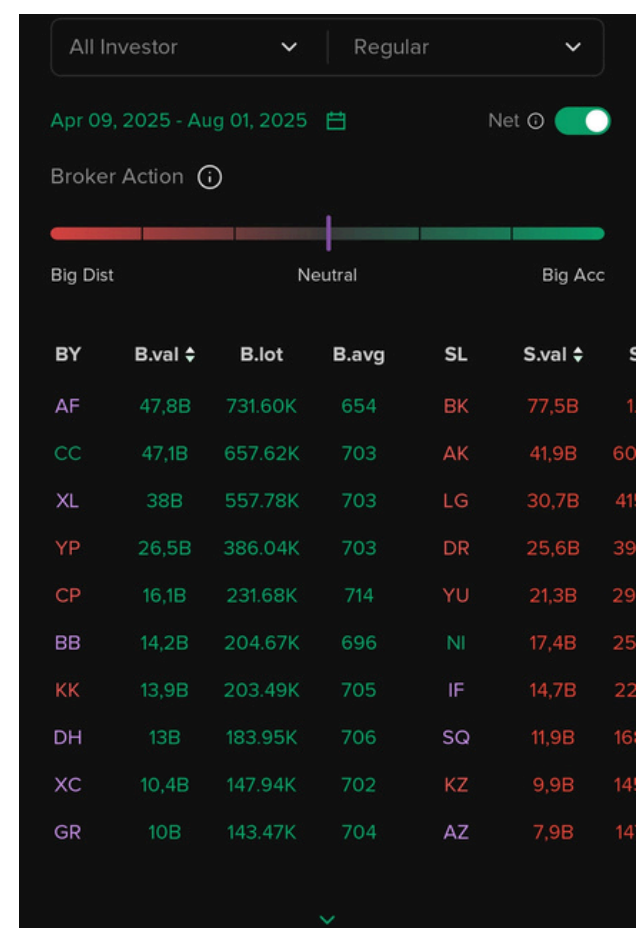
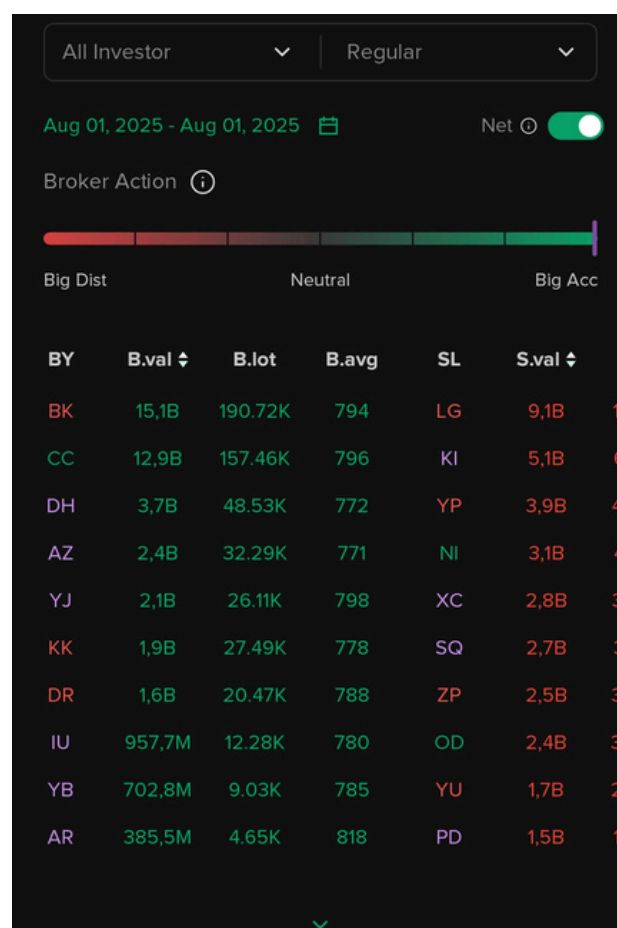
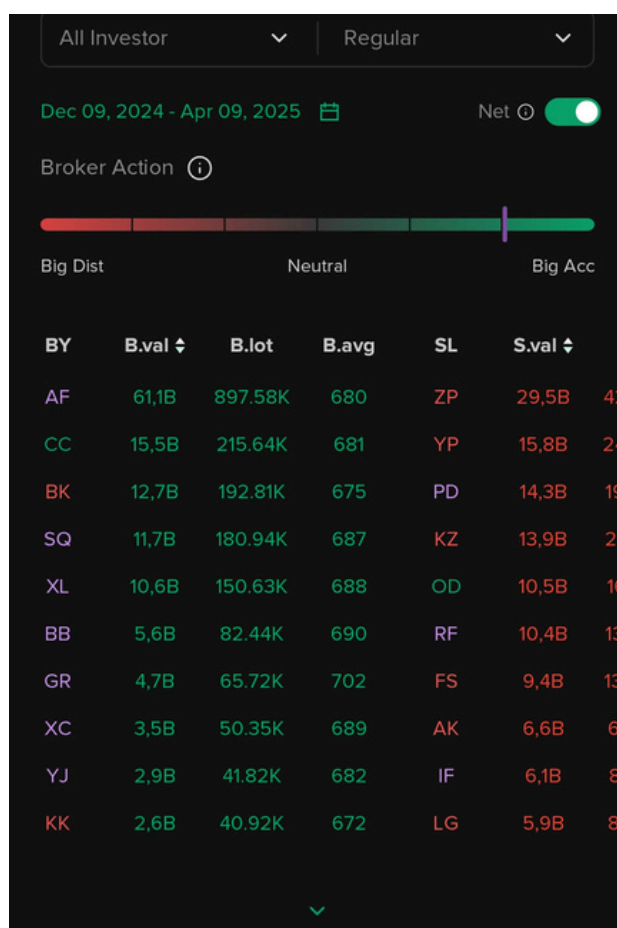
Skenario Korektif (Handle)

- Penolakan di resistance 815 → retest ke support 740 (membentuk handle) → rebound dan konfirmasi pola cup and handle.

Kesimpulan

- Tren teknikal NCKL mulai berbalik arah ke bullish, dengan pola "cup and handle" yang valid dan breakout dari MA200.
- Saat ini sedang menguji resistance kunci. Breakout dari area 815–850 akan membuka peluang besar menuju area psikologis 1.000.
- Namun, koreksi ke 740–760 bisa terjadi dalam jangka pendek untuk membentuk handle sehat sebelum melanjutkan rally.

Bandarmology Saham NCKL



1. Periode Des 2024 – Apr 2025

- AF (Harita Kencana) mendominasi posisi buy:
 - Buy Value: Rp 61,1M (tertinggi)
 - Average Buy Price (B.avg): Rp 680
- Aktivitas AF berfokus pada akumulasi saat harga sideways rendah.
- Garis broker action condong ke "Big Acc", mengindikasikan akumulasi besar oleh beberapa broker besar, termasuk AF.
- Di sisi distribusi, tidak ada distribusi signifikan dari AF.

Kesimpulan: Bandar (AF) mulai akumulasi besar dari harga rendah.

2. Periode Apr 2025 – Agustus 1, 2025

- AF kembali muncul dengan posisi dominan:
 - Buy Value: Rp 47,8M (masih top 1)
 - Average Buy Price: Rp 654 (lebih rendah dari sebelumnya, menunjukkan akumulasi tambahan di harga bawah)
- Broker lain seperti CC, XL, YP ikut mengakumulasi.
- Sementara broker distribusi besar seperti BK menjual Rp 77,5M di harga rata-rata tinggi (811), menandakan ada rotasi distribusi dari non-bandarmolog AF.

Kesimpulan: AF masih mempertahankan akumulasi, namun mulai muncul distribusi dari pihak lain saat harga naik.

3.1 Hari Khusus: 1 Agustus 2025

- AF tidak tercatat dalam aktivitas buy, namun broker lain seperti BK mengambil posisi beli senilai Rp 15,1M di harga 794.
- AF tidak muncul di top distribusi → kemungkinan hanya off-action sementara atau distribusi minor.

Namun:

- Distribusi besar dilakukan oleh broker LG dan KI, bukan AF.
- Garis Broker Action sangat condong ke Big Acc, artinya tetap didominasi pembelian oleh institusi.

Kesimpulan: AF tidak aktif hari itu, tapi pasar tetap diakumulasi oleh institusi lain — menunjang sinyal kuat lanjutan bullish.

Kesimpulan Bandarmologi

- AF sebagai bandar utama (internal Harita) terlihat mengakumulasi kuat selama fase harga bawah (680-an dan 654).
- Aktivitas ini selaras dengan pola teknikal "cup & handle", yang biasanya dimulai dari fase distribusi → konsolidasi → akumulasi → mark-up.
- Distribusi mulai tampak dari broker lain, namun belum terlihat distribusi besar dari AF.
- Masuknya institusi besar lain (BK, CC, dll) memperkuat potensi lanjutan tren naik (markup stage).

Sinyal Tambahan:

- Jika AF mulai distribusi masif di atas 850–900, itu bisa menjadi early warning bagi trader jangka pendek.
- Selama garis broker action masih berada di zona hijau (Big Acc), trend masih bullish kuat.

Disclaimer

Penelitian ini disusun semata-mata untuk tujuan edukasi dan informasi. Segala bentuk konten, termasuk data dan analisis yang disajikan, tidak dimaksudkan sebagai saran keuangan, investasi, atau rekomendasi perdagangan saham dalam bentuk apa pun.

Informasi yang disampaikan berasal dari sumber yang dianggap akurat dan dapat dipercaya pada saat penulisan, namun tidak menjamin kelengkapan maupun keakuratannya di masa mendatang. Segala keputusan investasi merupakan tanggung jawab pribadi masing-masing pembaca.

Pembaca diharapkan untuk melakukan riset lanjutan (Do Your Own Research / DYOR) dan mempertimbangkan kondisi keuangan, tujuan investasi, serta toleransi risiko masing-masing sebelum mengambil keputusan investasi apa pun.

Setiap pendapat yang disampaikan bersifat independen dan tidak mewakili pandangan resmi dari lembaga keuangan mana pun.

Copyright © 2025 EksKa Investment. All Rights Reserved.