

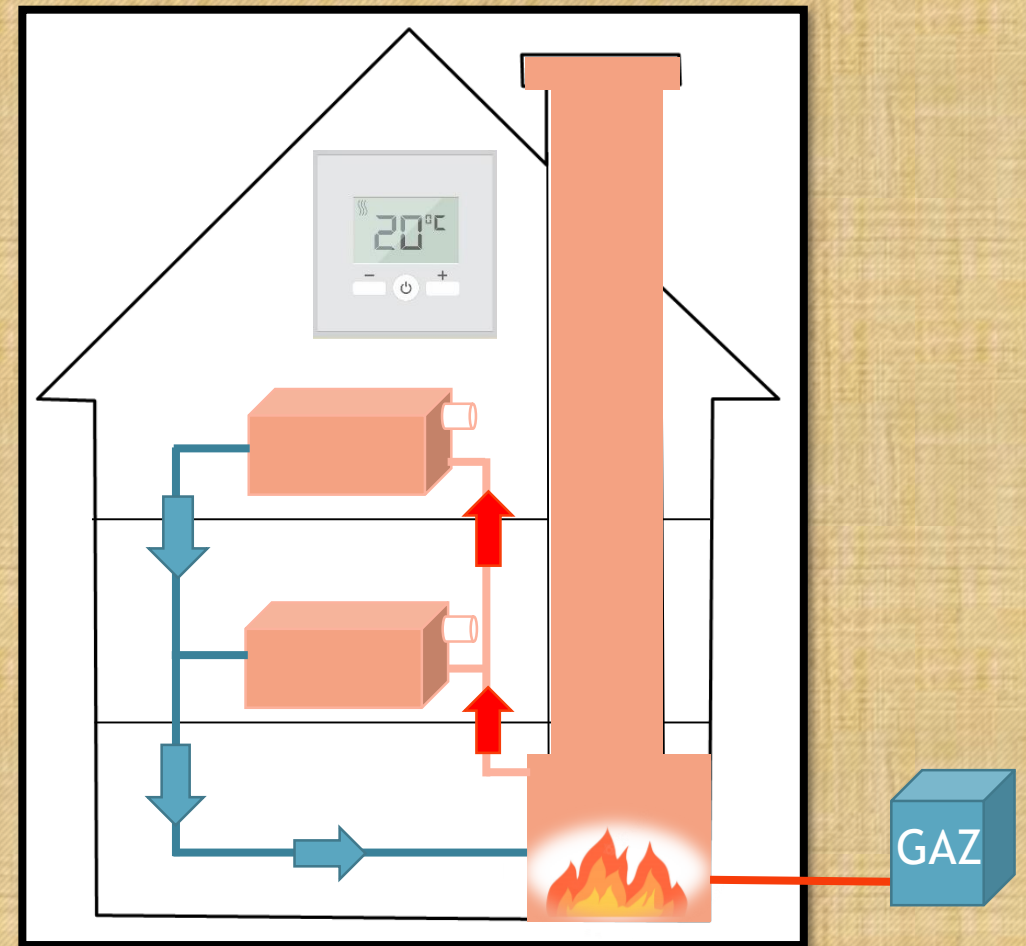
Le chauffage central



Le chauffage central

2

Une chaudière chauffe toute la maison : réserve d'eau qui est chauffée par le gaz et qui est envoyée dans les radiateurs.



Chauffage central : composition

3

Chaudière



Purgeur automatique d'expansion



Manomètre



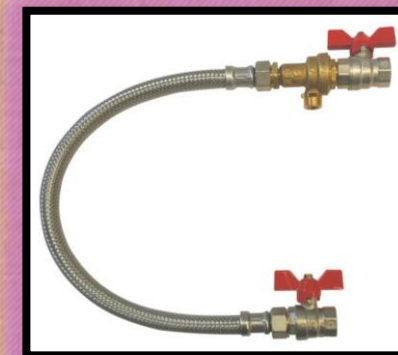
Circulateur



Soupape de sécurité



Set de remplissage



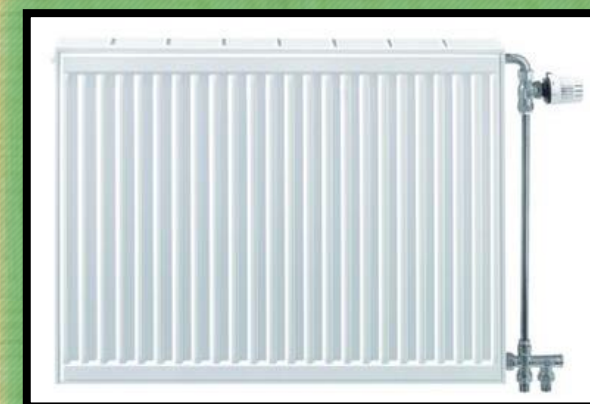
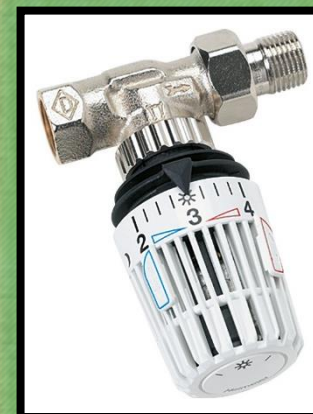
Locataire

Vanne thermostatique

Radiateur

Sambre et Biesme

Thermostat



Certains des éléments repris ici peuvent être intégrés à la chaudière. Ils peuvent donc être non visibles.

Chaudière au gaz

4

❖ Elle utilise le gaz naturel ou le propane (gaz en bonbonne ou stocké dans une cuve)

❖ Plusieurs indices :

✓ Compteur à gaz

✓ Présence d'une vanne gaz à proximité (obligatoire)



Tuyau en jaune ou marqué en jaune par endroit



Chaudière à gaz : avantages

5



Avantages

- ❖ Plus propre
- ❖ Entretiens moins cher que le chauffage local
- ❖ Energie toujours disponible

Purger son radiateur

6

❖ Problème :

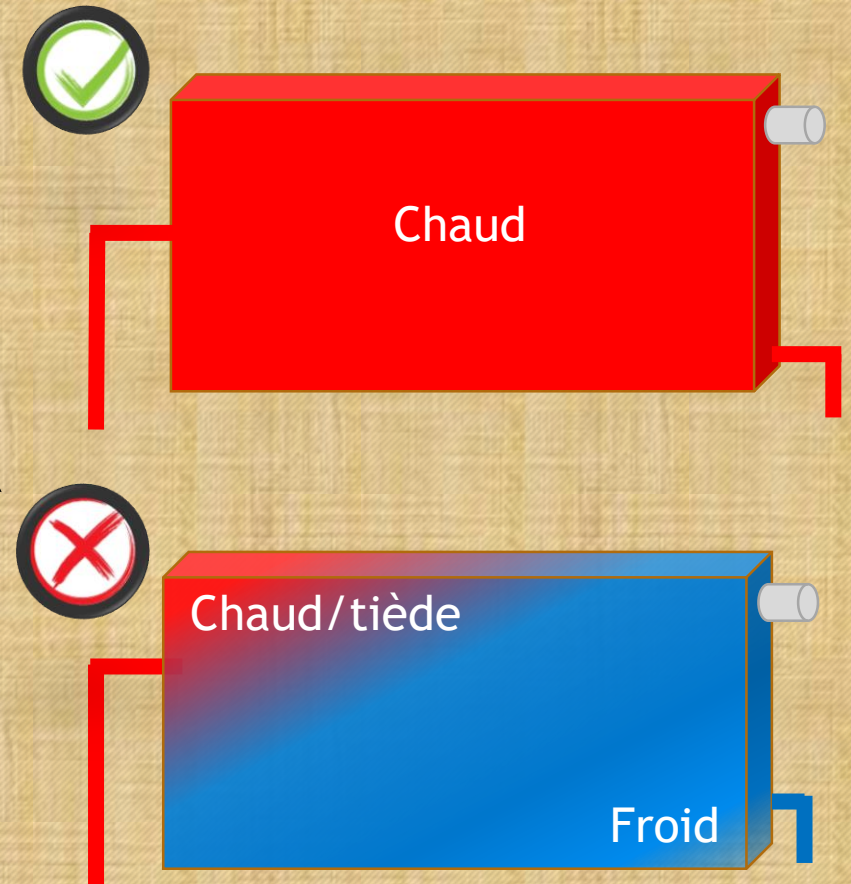
- Un ou plusieurs radiateurs ne chauffent que sur une petite zone du côté de la vanne et/ou font du bruit
→ Il y a de l'air dans le circuit

❖ Solution :

- Le radiateur doit être purgé

❖ Pourquoi purger ?

- Le radiateur doit être rempli d'eau pour fonctionner. Il est donc nécessaire d'évacuer l'air et le remplacer par de l'eau.



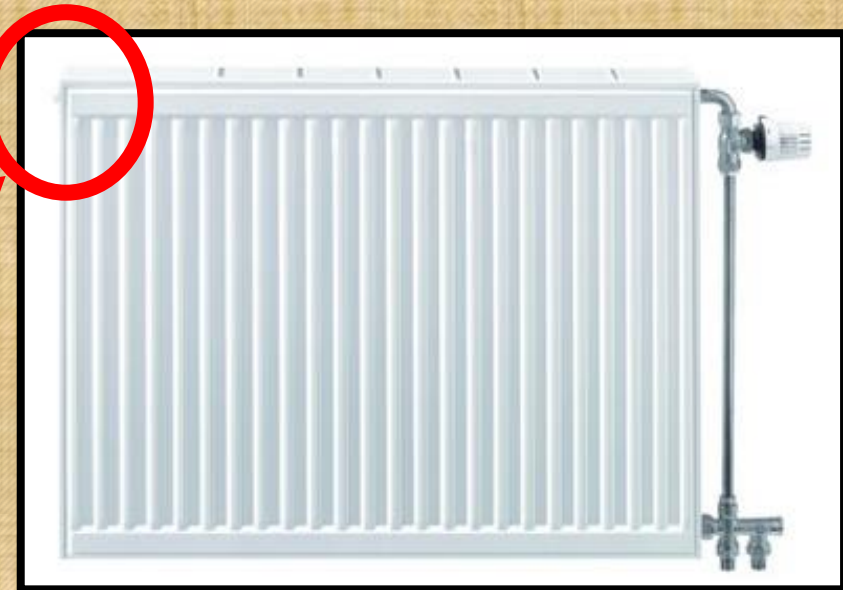
Purger son radiateur

7

Une installation de chauffage étant un circuit complètement fermé, l'air ne peut s'évacuer seul. Il faut donc ouvrir une sortie d'air. Cette sortie est le **purgeur**.

Lorsque l'on ouvre le purgeur, l'air peut s'échapper et l'eau viendra prendre la place de l'air.

Le purgeur est situé en haut du radiateur, souvent à l'opposé de la vanne



Purger son radiateur

8



Le locataire doit purger son ou ses radiateurs lui-même.

Sambre et Biesme peut le faire mais l'intervention sera à payer par le locataire.



Purger son radiateur

9

1

Il est nécessaire d'avoir une clé spécialement conçue pour purger. Si ce n'est pas le cas, un tournevis plat peut faire l'affaire



2

Introduire la clé dans le purgeur puis la tourner dans le sens contraire des aiguilles d'une montre. Mettre un récipient en dessous !



3

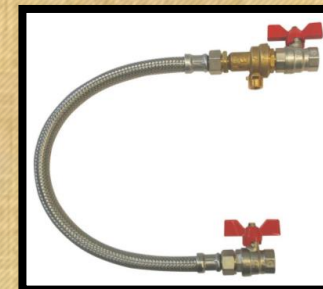
Si de l'air sort, il faut laisser le purgeur ouvert jusqu'à ce qu'il y ait de l'eau en continu. Une fois que l'eau sort de manière stable, refermer le purgeur.



4

Il faut toujours vérifier le niveau de pression sur le manomètre après avoir fini de purger. Il faut qu'il soit à 1,5 bar. Il faut utiliser les vannes rouges du set de remplissage pour y arriver.

! Il faut le remplir petit à petit !



Purger son radiateur



10

Il ne faut purger que si on entend du **bruit** ou si l'un des radiateur est totalement ou partiellement **froid** !

Attention, si vous devez souvent purger un ou plusieurs de vos radiateurs, il y a sans doute une fuite, parfois très petite, dans votre système. Dans ce cas, il est préférable de le signaler au service technique de Sambre et Biesme.

Charges (! A partir de 2023)

11

- ❖ Entretien des installations de chauffage (gaz, mazout ou électrique) et de production d'eau chaude (tous les 2 ans pour le gaz, tous les ans pour le mazout)
- ❖ Omnium pour le chauffage central payée à 50% par le propriétaire et à 50% par le locataire, couvrant les dépannages, les pièces et les réparations.
- ❖ Déplacements inutiles facturés au locataire malgré l'omnium, par exemple, pour les cas suivants :
 - ✓ si aucun problème technique mais dysfonctionnement lié au mauvais usage,
 - ✓ pour des réglages ou programmation du thermostat ou de la chaudière,
 - ✓ remplacement des piles,
 - ✓ position des vannes thermostatiques,
 - ✓ purge des radiateurs,
 - ✓ vérification des fusibles de la chaudière, de l'allumage et de la position du commutateur,
 - ✓ manque d'eau dans l'installation,
 - ✓ recharge du compteur à budget,
 - ✓ robinetterie entartrée,
 - ✓ toutes autres interventions reprises dans la brochure de la SWL...

Mon logement

12

- Adresse :
- Propriétaire :
- Téléphone :
- Système de chauffage :
- Compteur électrique : Normal Bi-horaire Exclusif nuit
 - Code EAN :
 - Numéro de compteur :
- Compteur de gaz
 - Code EAN :
 - Numéro de compteur :
- Compteur d'eau
 - Numéro de compteur :

Le code EAN est le numéro d'identification de votre raccordement au réseau d'électricité ou de gaz naturel. Il se trouve sur les différentes factures.

Mes compteurs

13

- ❖ Eau
- ❖ Gaz
- ❖ Electricité

Ces relevés sont à remplir chaque mois afin d'avoir une idée concrète de votre consommation

Eau



14

	Date du relevé	Index	Consommation
Janvier			
Février			
Mars			
Avril			
Mai			
Juin			
Juillet			
Août			
Septembre			
Octobre			
Novembre			
Décembre			

Ma consommation sur 12 mois :

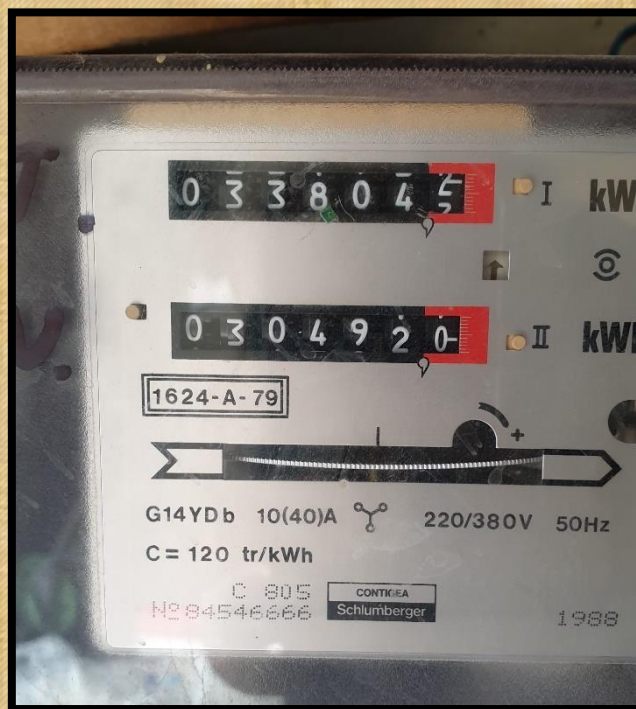
Gaz



	Date du relevé	Index	Consommation
Janvier			
Février			
Mars			
Avril			
Mai			
Juin			
Juillet			
Août			
Septembre			
Octobre			
Novembre			
Décembre			

Ma consommation sur 12 mois :

Electricité



	Date du relevé	Index Jour	Index Nuit	Consommation Jour	Consommation Nuit
Janvier					
Février					
Mars					
Avril					
Mai					
Juin					
Juillet					
Août					
Septembre					
Octobre					
Novembre					
Décembre					

Ma consommation sur 12 mois :

Compteurs à budget

17

- ❖ Index total : 6 pressions sur le bouton bleu
- ❖ Index de jour (généralement entre 6h et 21h) : 7 pressions sur le bouton bleu
- ❖ Index de nuit (généralement entre 21h et 6h) : votre index de nuit

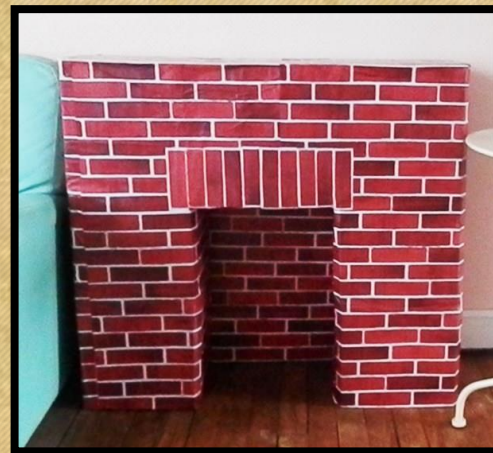
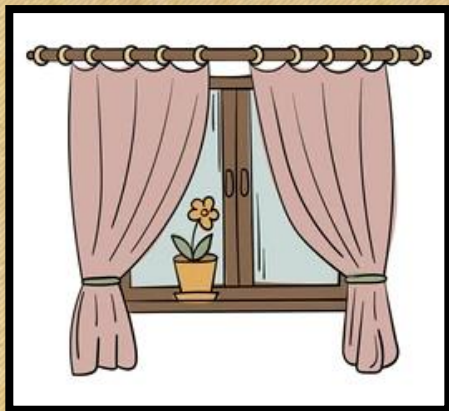


Utilisation du chauffage

18

Une bonne utilisation de votre système de chauffage vous permettra de réaliser des économies tout au long de l'année

- ✓ Privilégiez l'ajout d'un pull plutôt que d'augmenter la température
- ✓ Installez des tentures devant les portes et les fenêtres qui laissent passer l'air
- ✓ Ne placez aucun objet devant et sur les radiateurs
- ✓ Renouvelez l'air du logement 2x/jour durant 15 minutes en créant des courants d'air. Pas plus longtemps afin d'éviter que les murs ne refroidissent
- ✓ Si vous décidez de continuer à utiliser votre cheminée, c'est sous votre responsabilité, à vos frais et à vos risques et périls. Sambre et Biesme considère qu'elle ne fait plus partie des équipements du logement.



Contact

19

Pour toutes questions ou informations, n'hésitez pas à contacter notre agent technico-social.

Quand : lundi, mercredi et jeudi

Téléphone: 071/24.39.36

Mail : deborah.duval@sambretbiesme.be

