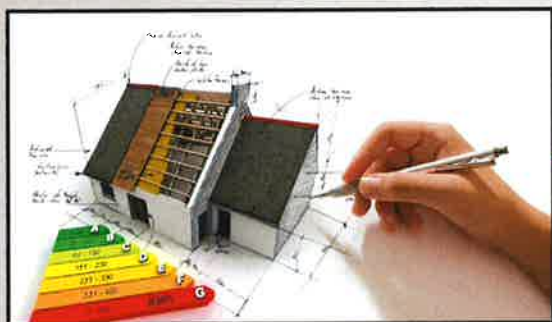


MON LOGEMENT RÉNOVÉ



GUIDE INFORMATIF ET PRATIQUE
SAMBRE ET BIESME

POURQUOI RÉNOVER MON LOGEMENT ?

- Sambre et Biesme, propriétaire des logements, doit entretenir les logements et les remettre aux normes. Des subsides permettent de réaliser des travaux.
- Quelles normes ?
 - Salubrité, sécurité, électricité, chauffage,...
 - Le logement doit être sécurisé, par exemple pour éviter les incendies
- Quels subsides ?
 - La région Wallonne finance les travaux de rénovation énergétique



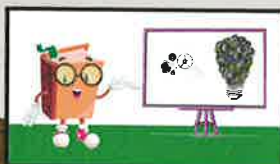
QUELS SONT LES AVANTAGES ?

- Je pollue moins
- J'améliore mon confort, mon bien être et ma santé
- Je fais des économies



LES INCONVÉNIENTS

- Des travaux vont être réalisés, ce qui va créer des désagréments comme du bruit ou la nécessité de bouger certains meubles. Ca ne durera pas.
 - Vous serez accompagné à chaque étape
- Je dois prendre de nouvelles habitudes
 - Une personne spécialement formée vous expliquera ce qu'il faut faire ou ne pas faire
- De nouveaux appareils seront installés
 - Leur utilisation vous sera expliquée et un guide vous sera fourni. Nos services resteront disponibles



1) SÉCURISER LE LOGEMENT

- Vérifications et modifications des installations électriques
- Vérifications et modifications des installations de gaz
- Vérifications et modifications des installations au niveau de la prévention des incendies



2) ISOLER LA TOITURE ET LA FAÇADE

- Comment ?
 - Les travaux sont réalisés à l'extérieur. Il n'y a pas besoin de quitter le logement
- Pourquoi ?
 - Eviter la perte de chaleur et les courants d'air
- Que dois-je faire ?
 - Il n'y a rien de spécial à faire. Sauf pour les logements 2 chambres dont une dans le grenier ou à l'étage.
 - Par contre il ne faut **plus rien fixer** dans les murs extérieurs !



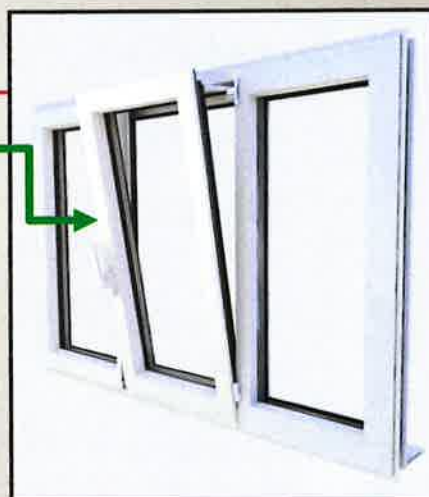
2) MODIFIER LES CHÂSSIS

- Pourquoi ?
 - Ils vont permettre d'aérer les pièces et éviter les moisissures grâce à des **grilles de ventilations** qui sont installées dans les châssis
 - **En fermant les grilles de ventilation, je risque non seulement de provoquer l'apparition de moisissures dans mon logement mais également d'augmenter mes factures de chauffage. En effet, l'air humide est plus difficile à chauffer que l'air sec.**



- Que dois-je faire ?
 - Laisser les **grilles de ventilations ouvertes**
 - **Continuer d'aérer** la maison 2x15 minutes par jour

Le plus simple est de mettre les fenêtres en **oscillant battant**



Entretien



- **Les châssis doivent être lavés régulièrement**
 - Exemple de produits à utiliser : de l'eau chaude avec un peu de vinaigre blanc et une éponge douce (pas du côté vert qui gratte), bien rincer et essuyer
 - Pas de javel
- **Les poussières doivent être retirées** au niveau des grilles d'aération
 - Simplement avec un petit aspirateur

3) LES EXTRACTEURS D'AIR

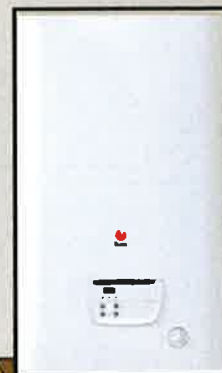


- Les extracteurs sont placés dans toutes les pièces humides : salle de bain, cuisine et toilettes
- Pourquoi ?
 - Permet un renouvellement de l'air
 - !! Ceci ne permet pas de renouveler l'air complètement, il faut **continuer d'aérer les pièces** !! Il faut ouvrir les fenêtres environ 2x15 minutes par jour
- Que dois-je faire ?
 - Eviter l'accumulation de la poussière grâce à un aspirateur
 - Ne pas stopper le fonctionnement de l'extracteur ! Sa consommation électrique est minime.



4) LE CHAUFFAGE CENTRAL AU GAZ

- De quoi est composé le chauffage central ?
 - Des radiateurs (avec les vannes)
 - La chaudière
 - Un thermostat
- Avantages ?
 - Choisir facilement la meilleure température pour chaque pièce
 - Faire des économies de chauffage



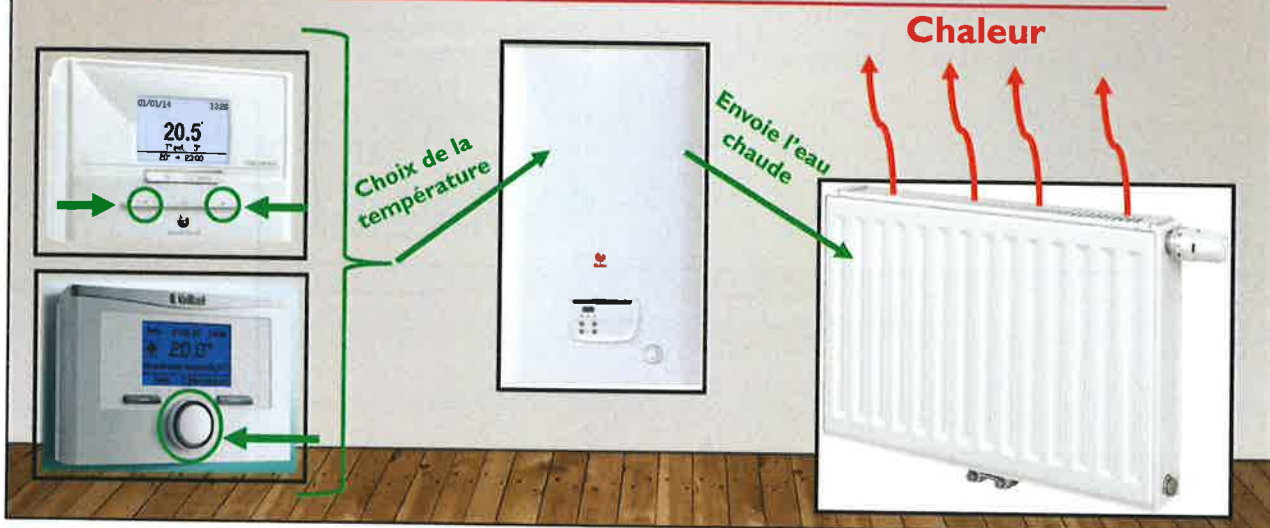
• Que dois-je faire ?

- Pour les radiateurs :
- il faut **TOUJOURS laisser les vannes sur le 3, jamais sur 0** et augmenter temporairement dans les pièces
 - Par exemple, 15 minutes avant de prendre une douche, je mets la vanne sur 4 ou 5
- Bouger les meubles, dégager les murs où vont être placés les radiateurs



4 ou 5

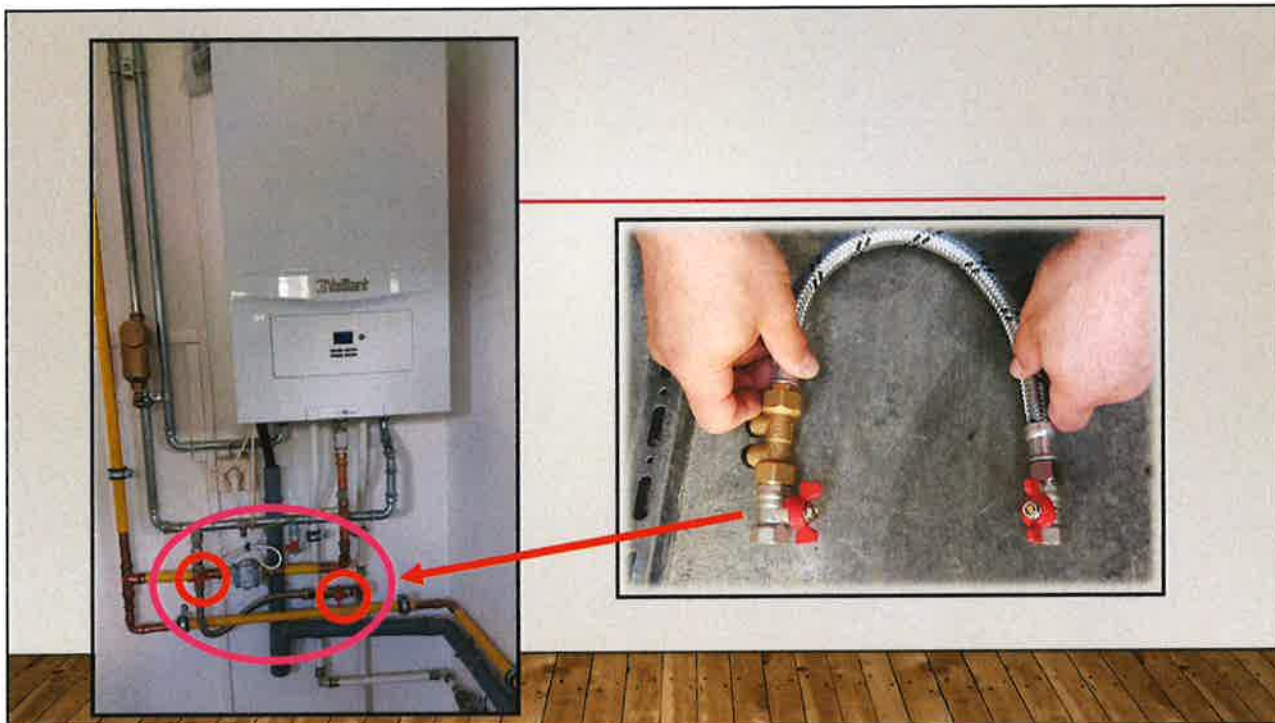
- Pour le thermostat : il faut y indiquer la température souhaitée à l'aide de la roulette ou des fléchés « haut » et « bas » (suivant le modèle du thermostat)
 - Remarque : l'utilisation du thermostat sera également expliquée après son installation



QUE FAIRE SI MA CHAUDIÈRE S'ARRÊTE OU CLIGNOTE ?

- Remettre de l'eau :
 - Ouvrir **une** des vannes rouges du flexible
 - Ouvrir quelques secondes la deuxième puis refermer
 - Recommencer jusque 1,5 bar
 - ! Les deux vannes doivent être placées dans le sens du flexible
 - !!! Ne pas oublier de refermer les vannes !!!
- !! En dessous d'1,5 bar la chaudière va se mettre en sécurité
- Ne pas la laisser monter jusque 3 bar !
 - La chaudière risque de couler





!! A LA VANNE DE GAZ !!

- Ne pas toucher à la vanne de gaz
 - **Sauf** en cas de fuite : fermer la vanne (la vanne reliée avec le tuyau jaune)
 - !!! La vanne à couper se trouve à l'EXTERIEUR !!!
- Si la chaudière détecte une fuite, elle se coupe et l'électrovanne aussi.
 - Il faut appeler le service technique

