

# Instruction Manual

## Power Amplifier

### PA 3

**IOTAVX**

## PLEASE READ THESE IMPORTANT SAFETY INSTRUCTIONS AND KEEP IN A SAFE PLACE

1. Read these instructions.
2. Keep these instructions.
3. Heed all warnings.
4. Follow all instructions.
5. Do not use this apparatus near water.
6. Clean only with a dry cloth.
7. Do not block any ventilation openings. Install in accordance with the manufacturer's instructions.
8. Do not install near any heat sources such as radiators, heaters, stoves, or another apparatus (including amplifiers) that produces heat.
9. Do not override the safety features of the polarized or grounding-type plug. A polarized plug has two blades with one wider than the other. A grounding-type plug has two blades and a third grounding prong. The wide blade or the third prong, are provided for your safety. If the provided plug does not fit into your outlet, consult an electrician for replacement of the obsolete outlet.
10. Protect the power cord from being walked on or pinched particularly at plug points, sockets and at the point that they exit from the unit.
11. Only use attachments/accessories specified by the manufacturer.
12. Use only with the cart, stand, tripod, bracket, or table specified by the manufacturer or sold with the apparatus. When a cart is used, use caution when moving the cart/apparatus combination to avoid injury from tip-over.
13. Unplug this apparatus during lightning storms or when unused for long periods of time.
14. Refer all servicing to qualified service personnel. Servicing is required when the apparatus has been damaged in any way, such as when a power-supply cord or plug is damaged, liquid has been spilled or objects have fallen into the apparatus, the apparatus has been exposed to rain or moisture, does not operate normally, or has been dropped.
  - Refer to the manufacturer's operating instructions for power requirements. Be advised that different operating voltages may require the use of different line cords and/or attachment plugs.
  - Do not install the unit in an unventilated rack.
  - Never attach audio power amplifier outputs directly to any of the unit's connectors.
15. The user should not attempt to service the appliance beyond that described in the operating instructions. All other servicing should be referred to qualified service personnel

This equipment has been tested and found to comply with the limits for a Class B digital device, pursuant to Part 15 of FCC Rules. These limits are designed to provide reasonable protection against harmful interference in a residential installation. This equipment generates, uses and radiates radio frequency energy and, if not installed and used in accordance with the instructions, may cause harmful interference to radio or television reception.

This can be determined by turning the equipment off and on. The user is encouraged to try to correct the interference by one or more of the following measures:

- Re-orient or relocate the receiving antenna.
- Increase the separation between the equipment and the receiver.
- Connect the equipment to an outlet on a circuit different to the one that the receiver is connected to.
- Consult the dealer or an experienced radio/television technician for help.

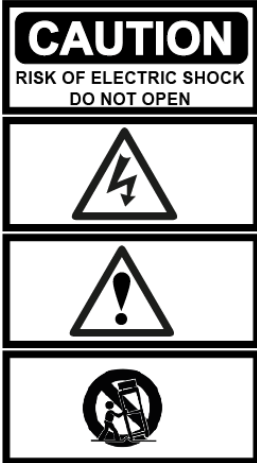
**RECYCLING IN EUROPEAN UNION COUNTRIES**

This symbol on the product or on its packaging means that your electrical and electronic equipment should be disposed at the end of life separately from your household wastes. There are separate collection systems for recycling in EU.



For more information, please contact the local authority or the dealer where you purchased the product.

**WARNING**



**WARNING:** to reduce the risk of fire or electric shock, do not expose this appliance to rain or moisture.

**CAUTION:** To prevent the risk of electric shock, do not remove cover (or back); no user serviceable parts inside. Refer servicing to qualified service personnel.

**THE LIGHTNING FLASH** with arrow-head symbol is intended to alert the user to the presence of un-insulated «dangerous voltage» within the product's enclosure that maybe of sufficient magnitude to constitute a risk of electric shock to persons. An appliance and cart combination should be moved with care. Before any transportation, your product must be packed correctly to avoid any damage.

**IMPORTANT**



# Contents

PLEASE READ THESE IMPORTANT SAFETY INSTRUCTIONS AND KEEP IN A SAFE PLACE .....2

About the IOTAVX Power Amplifier PA 3.....5

Product Description .....5

    Front Panel.....5

    Rear Panel .....5

Connections.....6

    Connection Color Coding:.....6

    Cables and Jacks .....6

    Speaker Connections.....6

    Making the Speaker Cable Connections:.....7

Stereo Connection.....7

Mono (Bridge) Connection .....7

Basic Operation.....8

Troubleshooting .....8

Specification .....9

## About the IOTAVX Power Amplifier PA 3

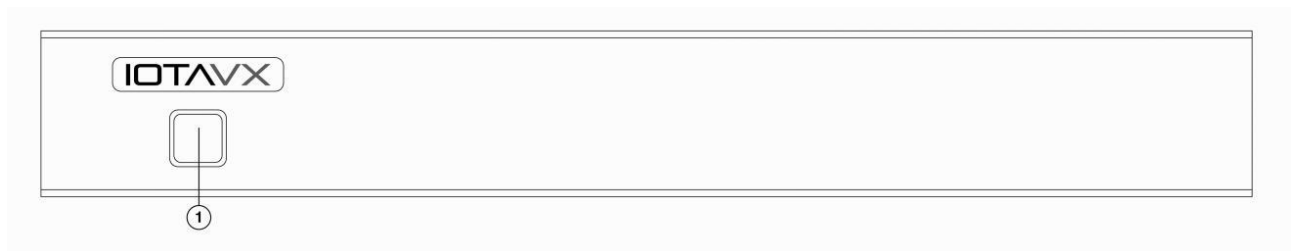
The **IOTAVX** PA 3 Power Amplifier is designed and built in-house with the same quality and attention to detail we have been bringing to all our entire audio range.

With 50 Watts per channel and the ability to match with the IOTAVX SA 3 for additional power makes the PA 3 a truly versatile machine while remaining elegantly simple to use.

Although the PA 3 is a well featured and is extremely flexible, its most defining characteristic really is the sound! The premium quality Toroidal power transformer and discrete amplifier stage seamlessly deliver a beautifully rich sound with very low noise (only 0.07% THD).

## Product Description

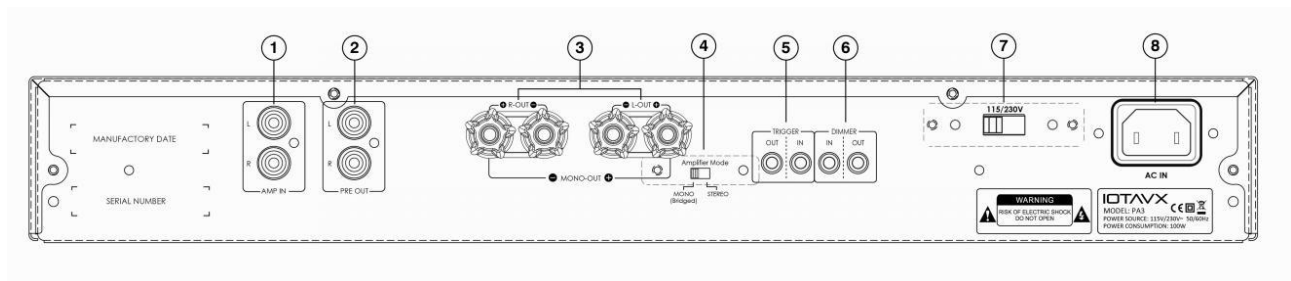
### Front Panel



#### 1. Standby Indicator Light

When the power amplifier is in standby, the light will glow red. When the power amplifier is in operating mode it will glow white. When the power amplifier has detected a problem (protection due to short on output for example) the light will blink red.

### Rear Panel



#### 1. AMP IN

These connections allow you to connect unbalanced input of your power amplifier PA3 to the unbalanced left (L) and right (R) outputs of your preamplifier

#### 2. PRE-OUT

If you want to add more ability and use SA3 as a preamplifier, connect it to the PRE-OUT jacks, output level will be the same as the Amp-In Level

#### 3. Speaker Terminals

These are terminal posts are for connecting L/R speakers.

#### 4. Amplifier Mode

When the amplifier mode has been selected, switches the PA3 between stereo mode and MONO (Bridged). Refer to later sections of this manual for more information.

#### 5. Trigger In/Out

Connects to the trigger input and output jacks on the other components to control the power amplifier. This enables the amplifier to turn on or go into standby state based on the status of the connected component.

**6. Dimmer Link In / Out**

The DIMMER LINK OUT jack is used to control the brightness and the brightness of other connected IOTAVX product.

**7. Power switch for 115V/230V**

This switch is used to select between 115V or 230V.

**8. AC Input**

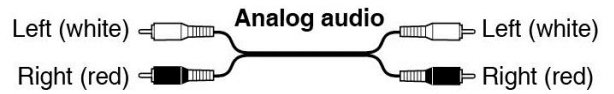
Socket for connecting the supplied IEC Mains Power Cord for connection to mains power

**Connections**

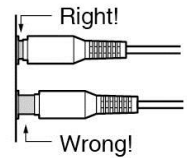
Before making any connections, read the manuals supplied with your other components. Do not connect the power cord until you've completed and double-checked all connections.

**Connection Color Coding:**

RCA-type Audio connections are usually color-coded: Red and White. Use Red plugs to connect right-channel audio inputs and outputs (typically labeled "R"). Use White plugs to connect left-channel audio inputs and out-puts (typically labeled "L").



- Push plugs in all the way to make good connections (loose connections can cause noise or malfunctions).
- To prevent interference, keep audio and video cables away from power cords and speaker cables.



**Cables and Jacks**

<p>Analog audio cable (RCA)</p>		<p>L</p> <p>R</p>	<p>This cable carries a Stereo Analogue Audio Signal. It's the most common connection format for Analogue Audio and can be found on virtually all A/V components.</p> <ul style="list-style-type: none"> <li>• The Red Plug carries the Right-Hand Side Audio Channel.</li> <li>• The White Plug carries the Left-Hand Side Audio Channel.</li> </ul>
<p>Mono mini-plug</p>			<p>Use the supplied or commercially available mono mini-plug cable to connect to the TRIGGER IN / OUT or DIMMER IN OR OUT jacks on the other device for linked operation. The tip polarity of the connectors is as shown in the right.</p>

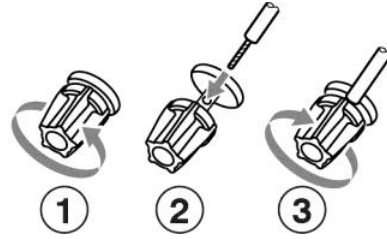
**Speaker Connections**

- Disconnect the power cord from the wall outlet before making or changing any connections.
- Check the impedance of your speakers. Only connect speakers with an impedance of 8 ohms or more.
- The amplifier's red speaker terminals are the + (positive) terminals and the black terminals are the - (negative) terminals. The + side of the speaker cable is marked to make it distinguishable from the - side of the cable. Connect this marked side to the red + terminals and the unmarked side is the black terminal.
- Prepare the speaker cables for connection by stripping off approximately 10 mm or less of the outer insulation (no more as this could cause a short circuit). Twist the wires tightly so that they do not have any frayed or loose ends.



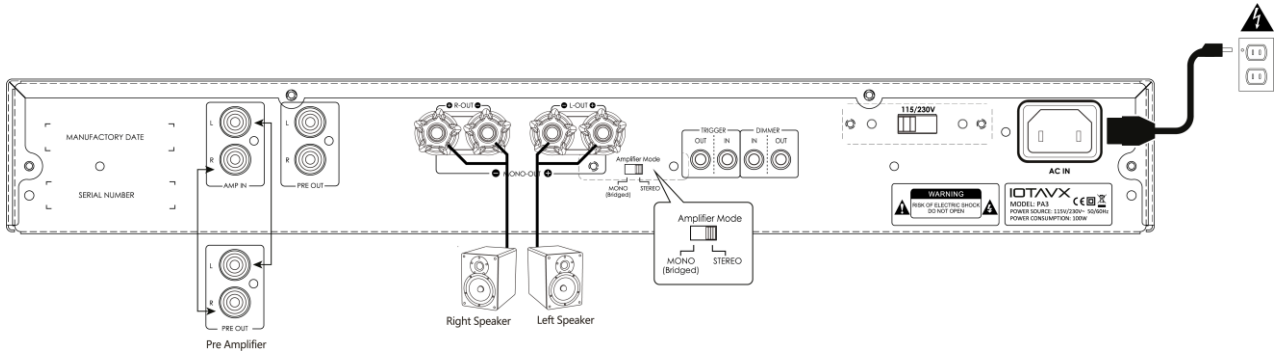
**Making the Speaker Cable Connections:**

1. Unscrew the Knob
2. Insert the bare speaker cable end through the hole in the post
3. Tighten down the knob (finger tight only) to secure the cable



**Stereo Connection**

This is an example of the stereo connection using the amplifier SA3

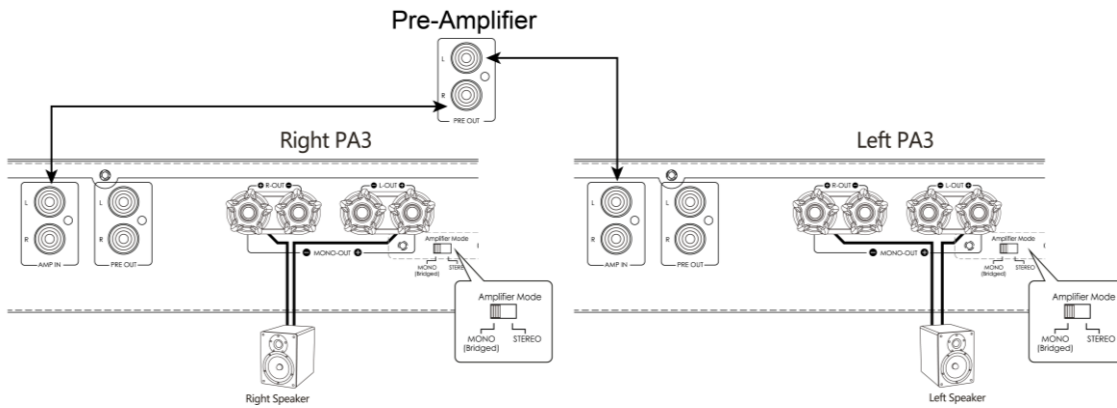


**Please Note!!**

Set the Amplifier Mode switch to Stereo Mode

**Mono (Bridge) Connection**

This is an example of the Mono (Bridge) connection with a pre-amplifier. Please note that when the PA3 is used as a mono power amp, it will always amplify the left input signal and output to the connected speaker. The connecting cable to the preamplifier must therefore always be connected to the left input socket (AMP IN) of the PA3. The right input signal is ignored.

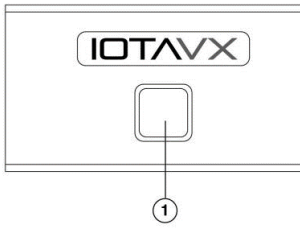


**Please Note!!**

Set the amplifier Mode switch to Mono (Bridge) position.

# Basic Operation

## Turning on the unit:



1. Press ON/STANDBY to turn on the power amplifier.

The power amplifier comes on, and the Power LED will illuminate white.

2. Press the ON/STANDBY button again to set the power amplifier to Standby.

The power amplifier will enter Standby mode, and the Power LED will illuminate red.

## Troubleshooting

To determine any problem with your power amplifier, always check the most obvious possible causes first. If any problems remain after you have checked the items below, please consult your nearest Authorized Dealer or Authorized IOTAVX Service Center.

If you experience any of the following difficulties while using the system, use this troubleshooting guide to help remedy the problem before requesting servicing. Should any problems persist, consult your nearest authorized dealer or authorized Service Agent.

If the unit does not operate normally due to external influence such as static electricity, disconnect the power plug from the wall outlet and insert again to return to normal operating conditions.

PROBLEM	POSSIBLE CAUSE	REMEDY
<b>Main Amplifier:</b>		
When listening to the music in stereo. Left/right speakers reversed.	Speakers are connected incorrectly.	Check, and reconnect as required.
Sound is only heard from one channel.	One of the input cords is disconnected.	Connect the input leads.
Sound cuts off when listening or no sound even though power is ON.	Speaker impedance is lower than recommended for this unit, therefore overloading the Amplifier.	After turning off the power and then turning it on again, reduce the volume or change to the correct 8-ohm speakers.
Low bass response.	Speaker polarity (+/-) is reversed.	Check all speakers and speaker wires for correct polarity.



## Specification

ITEM	SPECIFICATIONS
<b>Amplifier:</b>	
Continuous Power Output (Stereo)	45 Watts x 2CH (20Hz - 20kHz, <0.07%, 8Ω)
	70 Watts x 2CH (20Hz - 20kHz, <0.07%, 4Ω)
Continuous Power Output (Mono/ Bridged)	100 Watts x 1CH (20Hz - 20kHz, <0.07%, 8Ω)
	140 Watts x 1CH (20Hz - 20kHz, <0.07%, 4Ω)
Total Harmonic Distortion	< 0.02% @ 1kHz
Frequency Response	20Hz - 100kHz
Input Sensitivity - Line Inputs	200mV
Input Overload - Line Inputs	4V
Signal to Noise Ratio (IHF "A")	> 100dB
Channel Separation - Line Inputs	> 80dB
<b>General:</b>	
Standby Power Consumption	< 0.5W
Power Requirements - AC	AC230V / 50Hz, AC115V / 60Hz SELECTABLE
Power Consumption	220W Maximum
Dimensions - Main Unit	432mm x 240mm x 59mm (W x D x H)
Weight - Main Unit	6.5Kg

\*Design and specifications are subject to change without notice.



This symbol marked on the product and instruction manual means that your electrical and electronic equipment should always be disposed of at the end of its life separately from your general household waste.



## Dear Customer

Should you experience any technical difficulty in setting up or using your new product please feel free to contact our dedicated customer service help desk

Tech Support Number: +44 (0) 1642 232188

Tech Support E-Mail Address: [help@iotaenterprises.co.uk](mailto:help@iotaenterprises.co.uk)

Wishing you many years of pure audio-visual pleasure with your new **IOTAVX** equipment

# Bedienungsanleitung

## Endstufe

### PA 3

**IOTAVX**

## SICHERHEITSHINWEISE

1. Lesen Sie diese Bedienungsanleitung.
2. Bewahren Sie diese Bedienungsanleitung auf.
3. Beachten Sie alle Warnungen.
4. Befolgen Sie alle Anweisungen.
5. Verwenden Sie dieses Gerät nicht in der Nähe von Wasser.
6. Reinigen Sie nur mit einem trockenen Tuch.
7. Blockieren Sie keine Lüftungsöffnungen. Betreiben Sie das Gerät nur in Übereinstimmung mit den Anweisungen des Herstellers.
8. Platzieren Sie das Gerät nicht in der Nähe von Wärmequellen wie Heizkörpern, Heizgeräten, Öfen oder anderen Geräten (einschließlich Verstärkern), die Wärme erzeugen.
9. Achten Sie darauf, dass das Netzkabel nicht eingeklemmt wird, insbesondere an Steckdosen und an der Stelle, an der es aus dem Gerät austritt.
10. Verwenden Sie nur vom Hersteller spezifizierte Zubehörteile.
11. Nur in Kombination mit dem Ständer, dem Stativ, der Halterung oder dem Tisch, welche vom Hersteller angegeben oder mit dem Gerät verkauft wurden, zu verwenden. Wenn eine rollbare Unterlage benutzt wird, seien Sie vorsichtig, wenn Sie die Wagen- / Gerätekombination bewegen, um Verletzungen durch Umkippen zu vermeiden.
12. Ziehen Sie den Netzstecker des Geräts während eines Gewitters oder bei längerer Nichtbenutzung heraus.
13. Überlassen Sie alle Wartungsarbeiten qualifiziertem Servicepersonal. Wartung ist erforderlich, wenn das Gerät in irgendeiner Weise beschädigt wurde, z. B. wenn ein Netzkabel oder -stecker beschädigt wurde, Flüssigkeit verschüttet wurde oder Gegenstände in das Gerät gefallen sind, das Gerät Regen oder Feuchtigkeit ausgesetzt war, nicht normal arbeitet oder fallen gelassen wurde.  
Informationen zur Stromversorgung finden Sie in der Bedienungsanleitung des Herstellers. Beachten Sie, dass unterschiedliche Betriebsspannungen die Verwendung unterschiedlicher Netzkabel und / oder Befestigungsstecker erfordern können.  
Installieren Sie das Gerät nicht in einem nicht belüfteten Rack.  
Schließen Sie die Audio-Leistungsverstärkerausgänge niemals direkt an einen der anderen Anschlüsse des Geräts an.
14. Der Benutzer sollte nicht versuchen, das Gerät über das in der Bedienungsanleitung beschriebene hinaus zu warten. Alle anderen Wartungsarbeiten sollten an qualifiziertes Servicepersonal weitergeleitet werden

Dieses Gerät wurde getestet und entspricht den Grenzwerten für ein digitales Gerät der Klasse B gemäß Teil 15 der FCC-Bestimmungen. Diese Grenzwerte sollen einen angemessenen Schutz gegen schädliche Störungen in einer Wohnanlage bieten. Dieses Gerät erzeugt, verwendet und strahlt Hochfrequenzenergie ab und kann, wenn sie nicht in Übereinstimmung mit den Anweisungen installiert und verwendet wird, schädliche Störungen des Radio- oder Fernsehempfangs verursachen.

Dies kann durch Aus- und Einschalten des Geräts festgestellt werden. Der Benutzer wird aufgefordert, die Störung durch eine oder mehrere der folgenden Maßnahmen zu korrigieren:

- Die Empfangsantenne neu ausrichten oder verschieben.
- Erhöhen Sie den Abstand zwischen dem Gerät und dem Empfänger.

Schließen Sie das Gerät an eine Steckdose an, die sich von der des Empfängers unterscheidet.

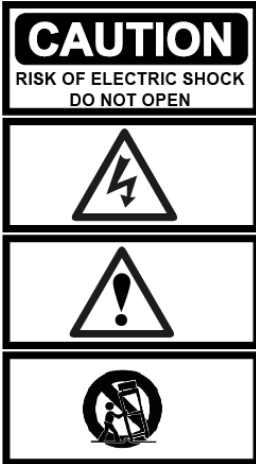
Wenden Sie sich an den Händler oder einen erfahrenen Radio- / Fernsehtechniker.

**RECYCLING IN LÄNDERN DER EUROPÄISCHEN UNION**

Dieses Symbol auf dem Produkt oder auf der Verpackung bedeutet, dass Ihre elektrischen und elektronischen Geräte am Lebensende getrennt von Ihrem Hausmüll entsorgt werden sollten. In der EU gibt es getrennte Sammelsysteme für das Recycling. Für weitere Informationen wenden Sie sich bitte an die örtliche Behörde oder den Händler, bei dem Sie das Produkt erworben haben.



**WARNUNG**



**WARNUNG:** Um das Risiko eines Brandes oder elektrischen Schlages zu verringern, setzen Sie das Gerät weder Regen noch Feuchtigkeit aus.

**HINWEIS:** Um die Gefahr eines Stromschlags zu vermeiden, entfernen Sie niemals die Abdeckung (oder die Rückseite). Es befinden sich keine vom Benutzer wartbaren Teile im Inneren. Wenden Sie sich an qualifiziertes Servicepersonal.

**DAS BLITZSYMBOL** mit Pfeilsymbol soll den Benutzer auf das Vorhandensein einer nicht isolierten «gefährlichen Spannung» innerhalb des Produktgehäuses aufmerksam machen, die eine ausreichende Stärke haben kann, um die Gefahr eines Stromschlags für Personen darzustellen.

Eine Kombination aus Gerät und Wagen sollte vorsichtig bewegt werden. Vor jedem Transport muss Ihr Produkt korrekt verpackt sein, um Schäden zu vermeiden.

**IMPORTANT**



## Inhaltsverzeichnis

SICHERHEITSHINWEISE .....	2
Vorderseite .....	5
Rückseite .....	5
Anschlüsse .....	6
Farbkodierung der Verbindung:.....	6
Kabel und Anschlussbuchsen .....	6
Lautsprecher-Anschlüsse .....	6
Verbinden der Lautsprecher mit den Anschlüssen:.....	7
Stereo Nutzung .....	7
Mono (Bridged) Nutzung .....	7
Grundbetrieb .....	8
Fehlerbehebung.....	8
Technische Daten .....	9

## Über die IOTAVX PA 3

Die **IOTAVX PA 3** Stereo-Endstufe wurde im eigenen Hause entwickelt und gebaut, mit der gleichen Qualität und Liebe zum Detail, die wir bei all unseren Audio-Geräten einbringen.

Mit 70 Watt pro Kanal und der Möglichkeit, in Kombination mit dem IOTAVX SA 3 für nochmals mehr Leistung im gebrückten Modus eingesetzt zu werden, ist die PA 3 ein äußerst vielseitiges Gerät mit intuitiver Bedienung. Trotz dieser hohen Flexibilität, ist die größte Stärke unserer PA3 der vorzügliche Klang! Der hochwertige Ringkerntransformator und die diskrete Verstärkerstufe liefern einen herrlich satten Klang mit minimiertem Rauschen.

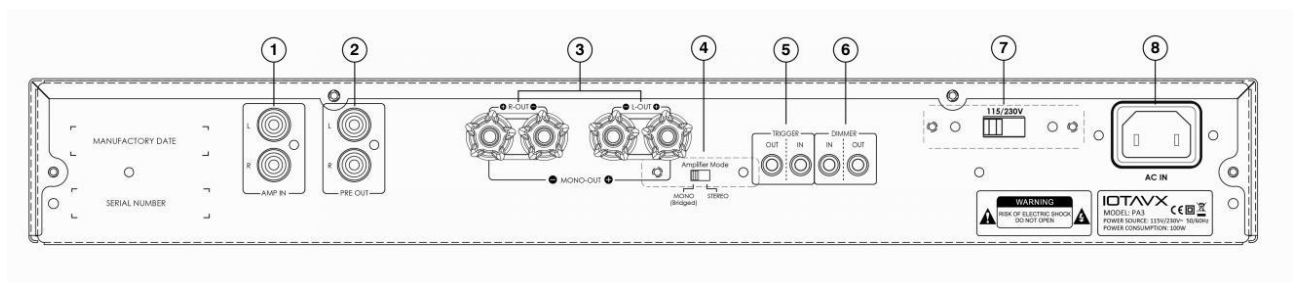
## Vorderseite



### 1. Schalter Standby

Diese Taste dient zum Umschalten des SA3 zwischen Standby- und On-Modus. Der LED-Ring um die Taste leuchtet rot, wenn sich der SA3 im Standby-Modus befindet, und weiß, wenn die AVX1 eingeschaltet ist.

## Rückseite



### 1. Verstärker-Eingang

Über diese Anschlüsse können Sie den unsymmetrischen Eingang Ihrer PA3 Endstufe mit den unsymmetrischen linken (L) und rechten (R) Vorverstärker-Ausgängen Ihres Vorverstärkers verbinden.

### 2. Vorverstärker-Ausgang

Wenn Sie eine weitere Endstufe verwenden und das Eingangssignal der PA3 durchschleifen möchten, verbinden Sie die zusätzliche Endstufe mit den PRE OUT-Buchsen der PA3.

### 3. Lautsprecher-Anschluss

Diese Anschlussklemmen dienen zum Anschluss des linken und rechten Lautsprechers.

### 4. Verstärker-Modus

Mit dieser Taste schalten Sie die PA3 zwischen Stereomodus und MONO (Bridged) um. Weitere Informationen hierzu finden Sie in den folgenden Abschnitten dieses Handbuchs.

### 5. Trigger Eingang / Ausgang

Mit den Buchsen TRIGGER IN / OUT wird die PA3 mit einem anderen Gerät synchronisiert. Soll die PA3 durch ein anderes Gerät das Signal zum Ausschalten erhalten, verbinden Sie den TRIGGER IN der PA3 mit dem TRIGGER OUT des anderen Geräts. Soll die PA3 beim Ausschalten ein anderes Gerät ebenfalls mit ausschalten, verbinden Sie den TRIGGER OUT der PA3 mit dem TRIGGER IN des anderen Geräts.

### 6. Dimmer Eingang / Ausgang

Mit den Buchsen DIMMER IN / OUT kann die Helligkeit der PA3 mit einem verbundenen Gerät synchronisiert werden.

## 7. Netzschalter für 115V/230V

Mit diesem Schalter kann zwischen 115V oder 230V gewählt werden.

## 8. IEC STROMANSCHLUSS

Buchse zum Anschluss des mitgelieferten IEC-Netzkabels zum Anschluss an das Stromnetz

## Anschlüsse

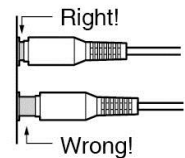
Bevor Sie irgendwelche Verbindungen herstellen, lesen Sie die Handbücher, die mit Ihren anderen Komponenten geliefert wurden. Schließen Sie das Netzkabel erst an, wenn Sie alle Verbindungen abgeschlossen und überprüft haben.

### Farbkodierung der Verbindung:

Audioverbindungen sind normalerweise farblich gekennzeichnet: Rot und Weiß. Verwenden Sie rote Stecker, um die Audioeingänge und -Ausgänge des rechten Kanals zu verbinden (normalerweise mit "R" gekennzeichnet). Verwenden Sie weiße Stecker, um Audioeingänge und -Ausgänge für den linken Kanal zu verbinden (normalerweise mit "L" gekennzeichnet).



- Drücken Sie die Stecker ganz hinein, um gute Verbindungen herzustellen (lockere Verbindungen können Geräusche oder Fehlfunktionen verursachen).
- Um Störungen zu vermeiden, halten Sie die Audio- und Videokabel von den Netzkabeln und Lautsprecherkabeln fern.



### Kabel und Anschlussbuchsen

<p>Analoges Audio-Kabel (Cinch)</p>		<p>L </p> <p>R </p>	<p>Dieses Kabel überträgt ein analoges Stereo-Audiosignal. Es ist das gebräuchlichste Kabel für Analog Audio und kann bei nahezu allen A / V-Komponenten verwendet werden.</p> <ul style="list-style-type: none"> <li>• Der rote Stecker überträgt den rechten Audiokanal.</li> <li>• Der weiße Stecker überträgt den linken Audiokanal.</li> </ul>
<p>3,5mm Klinken-Kabel</p>			<p>Verwenden Sie das mitgelieferte oder im Handel erhältliche 3,5mm Klinken-Kabel für den Anschluss an die Buchsen TRIGGER IN / OUT oder DIMMER IN oder OUT am anderen Gerät für den verknüpften Betrieb.</p>

### Lautsprecher-Anschlüsse

- Ziehen Sie das Netzkabel aus der Steckdose, bevor Sie Anschlüsse vornehmen oder ändern.
- Überprüfen Sie die Impedanz Ihrer Lautsprecher. Schließen Sie nur Lautsprecher mit einer Impedanz von 8 Ohm oder mehr an.
- Die roten Lautsprecheranschlüsse des Verstärkers sind die + (positiven) Anschlüsse und die schwarzen Anschlüsse sind die - (negativen) Anschlüsse. Die + Seite des Lautsprecherkabels ist markiert, um sie von der - Seite des Kabels zu unterscheiden. Verbinden Sie diese markierte Seite mit den roten + Klemmen und die nicht markierte Seite mit den schwarzen Klemmen.
- Bereiten Sie die Lautsprecherkabel für den Anschluss vor, indem Sie etwa 10 mm oder weniger der äußeren Isolierung abisolieren (nicht mehr, da dies einen Kurzschluss verursachen könnte). Verdrehen Sie die

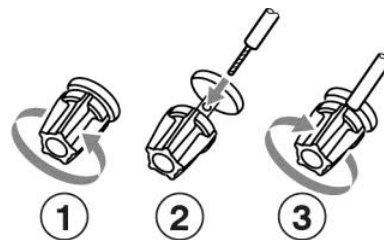




Drähte fest, so dass sie keine ausgefransten oder losen Enden haben.

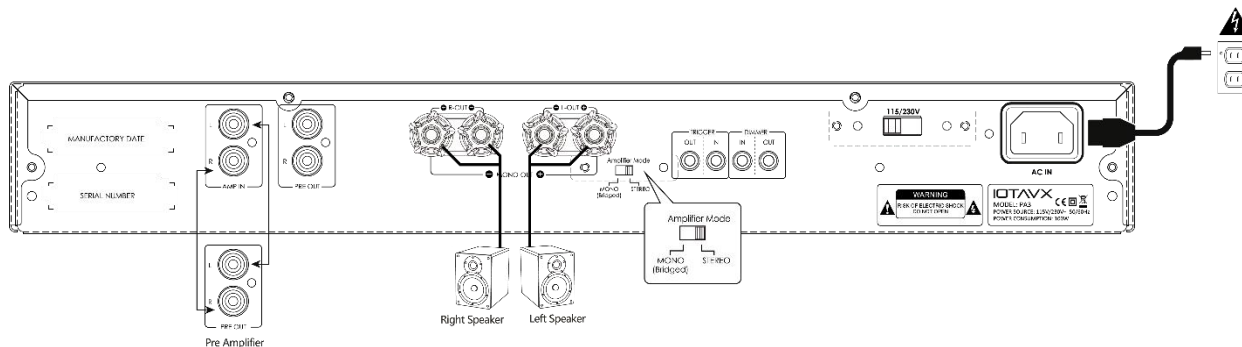
### Verbinden der Lautsprecher mit den Anschlüssen:

1. Drehen Sie die Schraubterminals um sie zu öffnen
2. Stecken Sie die blanken Lautsprecherkabel durch das Loch im Lautsprecherterminal
3. Ziehen Sie das Schraubterminal wieder an (nur mit der Hand)



## Stereo Nutzung

Dies ist ein Beispiel für die Stereoverbindung mit einem Vorverstärker.

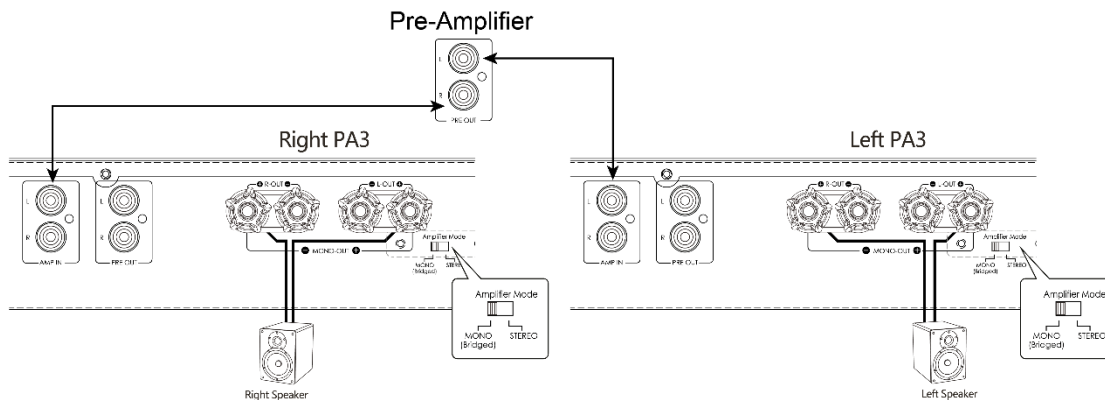


### Hinweis!!

Stellen Sie den Verstärkermodus-Schalter auf Stereo

## Mono (Bridged) Nutzung

Dies ist ein Beispiel für die Verbindung MONO (Bridged) mit einer Vorstufe. Bitte beachten Sie, dass der PA3 bei Nutzung als Mono-Endstufe immer das linke Eingangssignal verstärkt und an den angeschlossenen Lautsprecher ausgibt. Das Verbindungskabel zum Vorverstärker muss daher immer an die linke Eingangs-Buchse (AMP IN) der PA3 angeschlossen werden. Das rechte Eingangssignal wird ignoriert.

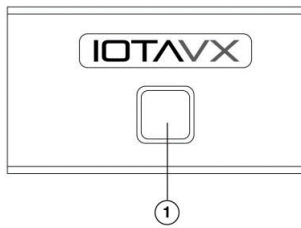


### Hinweis!!

Stellen Sie den Modusschalter des Verstärkers auf die Seite MONO (Bridged).

## Grundbetrieb

### Einschalten des Geräts:



1. Drücken Sie POWER-Taste, um den Vollverstärker einzuschalten. Der Vollverstärker wird eingeschaltet und die Power-LED leuchtet weiß.
2. Drücken Sie die POWER-Taste erneut, um den Leistungsverstärker auf Standby zu stellen. Der Leistungsverstärker wechselt in den Standby-Modus und die Power-LED leuchtet rot.

## Fehlerbehebung

Um die Ursache für ein Problem mit Ihrem Vollverstärker zu ermitteln, prüfen Sie immer zuerst die offensichtlichen Ursachen. Sollten nach der Überprüfung der unten aufgeführten Punkte weiterhin Probleme auftreten, wenden Sie sich bitte an Ihre IOTAVX Vertretung.

Wenn das Gerät aufgrund von externen Einflüssen, wie z. B. statischer Elektrizität, nicht ordnungsgemäß funktioniert, ziehen Sie den Netzstecker aus der Steckdose und setzen Sie ihn erneut ein, um zu den normalen Betriebsbedingungen zurückzukehren.

PROBLEM	MÖGLICHE URSACHE	LÖSUNG
Beim Hören der Musik in Stereo. Linker/rechter Lautsprecher vertauscht.	Lautsprecher sind falsch angeschlossen	Überprüfen Sie die Verbindung und stellen Sie sie korrekt her
Ton wird nur von einem Kanal abgespielt.	Eines der Eingangs-Signalkabel hat keine Verbindung	Verbinden Sie die Kabel erneut.
Der Ton verschwindet beim Hören oder es ist kein Ton zu hören, obwohl der Verstärker eingeschaltet ist. sound even though power is ON.	Die Impedanz der angeschlossenen Lautsprecher ist zu gering und überlasten damit den Verstärker.	Nachdem Sie den Verstärker ausgeschaltet haben, können Sie ihn erneut mit geringerer Lautstärke einschalten oder andere Lautsprecher anschließen
Der Bass ist zu schwach.	Die Polarität der Lautsprecher ist vertauscht.	Prüfen Sie alle Lautsprecher auf korrekte Polarität.

## Technische Daten

<b>Verstärker:</b>	
Dauerleistung (Stereo)	45 Watt an 2 Kanälen (20Hz - 20kHz, THD + N <0.07%, 8Ω)
	70 Watt an 2 Kanälen (20Hz - 20kHz, THD + N <0.07%, 4Ω)
Dauerleistung (Mono / Bridged)	100 Watt an 1 Kanal (20Hz - 20kHz, THD + N <0.07%, 8Ω)
	140 Watt an 1 Kanal (20Hz - 20kHz, THD + N <0.07%, 4Ω)
Klirrfaktor	< 0.02% @ 1kHz
Frequenzgang	20Hz - 100kHz
Signalrauschabstand	> 100dB
Kanaltrennung – Analoge Eingänge	> 80dB
<b>Allgemein:</b>	
Standby Stromverbrauch	< 0.5W
Anforderungen Netzanschluss	AC230V / 50Hz, AC115V / 60Hz Wählbar
Stromverbrauch	220W Maximum
Abmessungen	432mm x 240mm x 59mm (W x D x H)
Gewicht	6.5Kg

\* Design und Spezifikationen können ohne vorherige Ankündigung geändert werden.



Dieses Symbol auf dem Produkt und der Bedienungsanleitung bedeutet, dass Ihre elektrischen und elektronischen Geräte am Ende ihres Lebens immer getrennt vom Hausmüll entsorgt werden müssen.



### **Verehrter Kunde**

Sollten Sie technische Schwierigkeiten bei der Einrichtung oder Verwendung Ihres neuen Produkts haben, wenden Sie sich bitte an unseren Kundendienst

Kundendienst E-Mail-Adresse: [kontakt@hifipilot.de](mailto:kontakt@hifipilot.de)

Wir wünschen Ihnen viele Jahre reinen audiovisuellen Genuss mit Ihrem neuen **IOTAVX** Equipment